

## Que font-ils à l'hôpital?

Afin de s'assurer que votre enfant ne présente pas une infection grave, l'infirmière et le médecin qui soigneront votre enfant lui feront une prise de sang et une radiographie pulmonaire. Certains enfants et adolescents auront aussi un test d'urine et un test sur les sécrétions du nez.

Votre enfant recevra également une première dose d'antibiotique intraveineux. Le premier antibiotique donné est souvent la céftriaxone (ou la céfotaxime s'il est hospitalisé). Votre enfant devra être observé pour une période de deux heures suite à cet antibiotique. Il faudra aussi attendre les résultats des prises de sang et de la radiographie.

## Pourra-t-on retourner à la maison?

Suite à l'évaluation de l'infirmière et du médecin, il sera décidé si votre enfant peut retourner à la maison ou doit être admis à l'hôpital. Pour retourner à la maison, il faut que votre enfant ait plus de 6 mois, soit en bon état général, fasse moins de 40°C de température et qu'il n'ait pas fait de réaction à ses antibiotiques. Cela dépendra également de ses antécédents, de son examen physique, de ses prises de sang et de sa radiographie pulmonaire.

## Mon rôle à l'hôpital

Avisez toujours le personnel soignant que votre enfant a l'anémie falciforme dès votre arrivée. L'infirmière et le médecin feront l'évaluation et les tests nécessaires. **À n'importe quel moment, si votre enfant se détériore pendant qu'il est à l'hôpital, avisez rapidement votre infirmière et médecin.** Ceci inclut s'il a mal dans la poitrine, a de la difficulté à respirer ou à s'éveiller, s'il a très mal au ventre ou à la tête, s'il a des vomissements. Soyez attentif à ces symptômes lorsque l'antibiotique est donné à votre enfant.

## Retour à la maison

Si vous obtenez votre congé à la maison, vous devez surveiller l'état de votre enfant. **Il est important de reconsulter rapidement si votre enfant:**

- Est en mauvais état, est moche
- A de la douleur dans la poitrine, respire vite ou de la difficulté à respirer
- Est somnolent
- A de fortes douleurs ou des urines noires
- A une augmentation de la taille de sa rate
- A une éruption cutanée

Faites le suivi prévu avec son infirmière d'hématologie (514) 345-4931 ext. 2476 en semaine ou ext. 2111 la fin de semaine/jours fériés.

Réalisation Février 2020  
Dre Evelyne D. Trottier, pédiatre urgentiste  
Dr Yves Pastore, hématologue  
Dre Nancy Robitaille, hématologue  
Mme Nathalie Fournier, infirmière hématologie  
Mme Mylène St-Onge Bégin, infirmière hématologie  
Dre Nathalie Gaucher, pédiatre urgentiste  
Dr Benoit Bailey, pédiatre urgentiste  
Dre Niina Kleiber, pédiatre  
Dre Marie Joelle Doré Bergeron, pédiatre  
Mme Annie Viau, pharmacienne  
Mme Jessica Darilus, parent partenaire

# LA FIÈVRE ET L'ANÉMIE FALCIFORME



From <http://online.anyflip.com/gemd/psrj/mobile/index.html>

*DÉPLIANT D'INFORMATION  
À L'INTENTION DES PARENTS*



CHU Sainte-Justine  
Le centre hospitalier  
universitaire mère-enfant

*Pour l'amour des enfants*

Université  
de Montréal

*Votre enfant a l'anémie falciforme.  
Il semble faire de la fièvre.*

## Un enfant avec anémie falciforme est à risque d'infections.

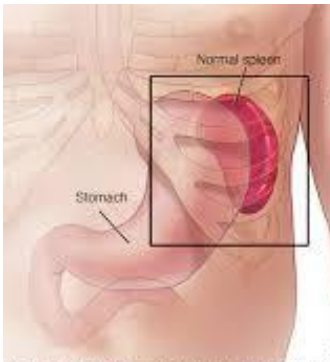
Les enfants avec anémie falciforme ont plus de risque d'avoir des infections graves. C'est pour cela que les infirmières et médecins doivent les voir rapidement et faire plusieurs tests à votre enfant.

L'infirmière et le médecin qui évalueront votre enfant chercheront les infections les plus à risque pour lui. Ceci inclut :

- Une infection des poumons (pneumonie)
- Une infection de sang (bactériémie)
- Une infection urinaire
- Une infection des os (ostéomyélite)
- Une méningite
- Une infection virale comme la grippe.

## Pourquoi plus d'infections?

Les enfants avec anémie falciforme ont une rate qui ne fonctionne pas bien. La rate est un organe qui permet de protéger contre plusieurs infections bactériennes responsables de pneumonies et d'infections du sang.



From <https://www.mayoclinic.org> Used with permission of Mayo Foundation for Medical Education and Research, all rights reserved

## Qu'est-ce que la fièvre?

Une température de 38.5°C ou plus rectale ou 38.0°C buccale est considérée de la fièvre. Il est important d'utiliser un thermomètre et que les personnes qui s'occupent de votre enfant sachent bien l'utiliser. Chez les enfants de moins de 5 ans, la température rectale est préférable.



From <https://www.wikihow.com/Measure-Temperature>

## Que faire si mon enfant a de la fièvre

La fièvre est souvent l'un des premiers signes d'une infection. **Chez un enfant avec anémie falciforme, il est important de consulter rapidement si votre enfant a de la fièvre, afin d'éliminer la possibilité d'une infection grave.** Consulter votre médecin à la clinique d'hématologie, de jour en semaine, ou sinon à l'urgence. Ceci est une urgence!

## Avant de venir à l'hôpital

Soyez prêt! Ayez un petit sac rempli de quelques effets personnels prêt à emporter pour quitter rapidement la maison lorsque vous devez vous rendre à l'hôpital. Ajoutez-y quelques jouets favoris de votre enfant qui pourront le distraire pendant les tests qui seront faits à l'hôpital. Demandez à votre médecin de vous prescrire de la crème analgésique, que vous pourrez appliquer avant les prises de sang de votre enfant si le temps le permet. Appliquez la taille d'un 25 sous sur la grosse veine dans le pli du coude et sur le dos de sa main comme ici (sous l'index).

